

# MAKYOL SANTRAL TEKNİK RAPOR

M PLUS GRUP  
Yönetimden Fazlası



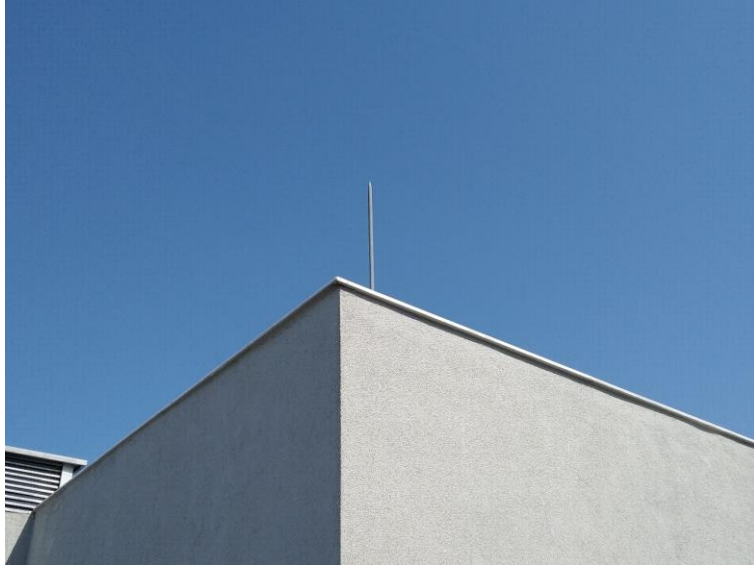
## İÇİNDEKİLER

<b>1. Çatı Katı</b> .....	<b>4</b>
1.1. Topraklama ve paratoner noktalarına adresleme yapılmamıştır. ....	4
1.2. Çatı korkuluğu imalatı tamamlanmamış olup tehlike arz etmektedir. ....	5
1.3. Havalandırma sistemi elektrik bağlantıları yapılmamış olup sistem devreye alınmamıştır. Gerekli çalışma kontrolleri yapılmamıştır.....	5
1.4. Kablo kanalı montajında yamukluklar mevcuttur ve kapaklar tam olarak kapatılmamıştır. ....	6
1.5. Yangın söndürme sistemi sprink rozetleri çıkartılmıştır. ....	7
1.6. Çatı kapısı eşik mermeri yerinde değildir. ....	7
1.7. Yangın dedektörlerinin muhafazaları çıkarılmamıştır.....	8
1.8. Şantiye geçici elektrik hattı ile beslenmektedir. ....	8
1.9. Elektrik panolarının önünde kauçuk paspas bulunmamaktadır. ....	9
1.10. Muhtelif elektrik panolarının önünde uyarı etiketleri bulunmamaktadır. ....	9
<b>2. Konut Katları</b> .....	<b>10</b>
2.1. Yük asansörü kapı boşluk ayarlaması yapılmamıştır.....	10
2.2. Blok elektrik odaları natamamdır, imalat süreci devam etmektedir. ....	10
2.3. Yangın ihbar sistemi yazılımı, şifresi ve senaryosu imalatçı firmadan temin edilecektir.....	12
2.4. Yangın ihbar sistemi devrede değildir. ....	12
2.5. Sosyal tesis imalat süreci devam etmektedir. ....	12
2.6. Site girişi, CCTV odası imalat süreci devam etmektedir. ....	13
2.7. Su sayacı kutusu yapılmamıştır.....	14
2.8. Genel olarak boya eksiklikleri vardır.....	15
<b>3. Bodrum Katlar</b> .....	<b>15</b>
3.1. -1, -2 ve -3 Bodrum katlarında imalat devam etmektedir. ....	15
3.2. Mekanik oda adresleme işlemleri yapılmamıştır, eksik motor sürücü vardır. ....	16
3.3. Mekanik oda genel temizliği yapılmamıştır.....	17
3.4. Eşanjör giriş çıkış hattı arasında basınç farkı normal değer üzerinde. ....	18
3.5. Üst zon ısıtma sisteminde imalat eksikliği vardır.....	19
3.6. Pislik tutucuya tahliye hattı döşenmemiş ve gidere bağlanmamıştır. ....	20
3.7. Kazan hattında nötürize tankı bulunmamaktadır.....	21
3.8. Baca gazı analiz raporları, topraklama/paratoner ölçümleri, iç tesisat uygunluk raporları talep edilecektir. ....	21
3.9. Doğalgaz boruları sarıya boyanmamıştır.....	21
3.10. Mekanik odada yangın ihbar sistemi bulunmamaktadır. ....	22
3.11. Dilatasyon geçişleri kapatılmamıştır. ....	22
3.12. Yangın söndürme hattında bulunan kompansatörlerdeki armut kelepçeler ve tijler iptal edilmelidir. ....	23

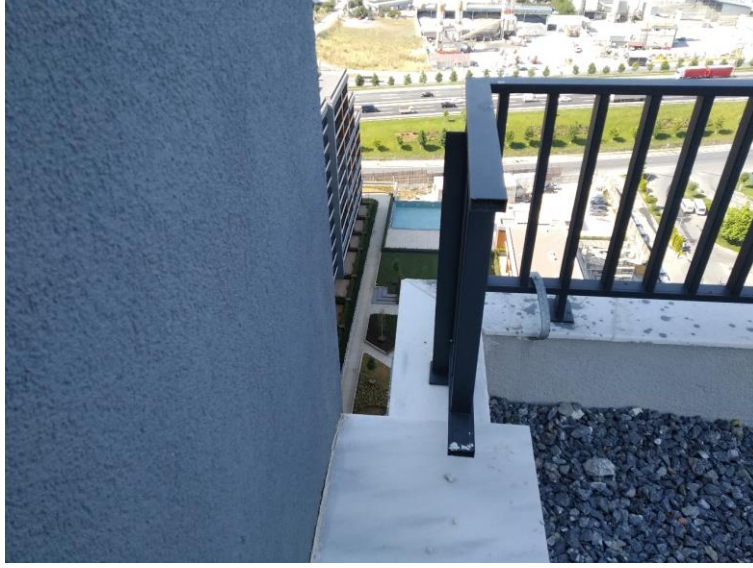
3.13. Yangın pompa sisteminde camsız manometre bulunmaktadır .....	23
3.14. Yangın söndürme sistemi devreye alınmamıştır. ....	24
3.15. Yangın depo kapasitesi projeden kontrol edilecektir. ....	24
3.16. Yangın söndürme sistemi teknik şartname onayı kontrol edilecektir. ....	25
3.17. Havuz pompaları montajı yapılmamıştır. ....	26

## 1. Çatı Katı

1.1. Topraklama ve paratoner noktalarına adresleme yapılmamıştır.



1.2. Çatı korkuluğu imalatı tamamlanmamış olup tehlike arz etmektedir.



1.3. Havalandırma sistemi elektrik bağlantıları yapılmamış olup sistem devreye alınmamıştır. Gerekli çalışma kontrolleri yapılmamıştır.





- 1.4. Kablo kanalı montajında yamukluklar mevcuttur ve kapaklar tam olarak kapatılmamıştır.



1.5. Yangın söndürme sistemi sprink rozetleri çıkartılmıştır.



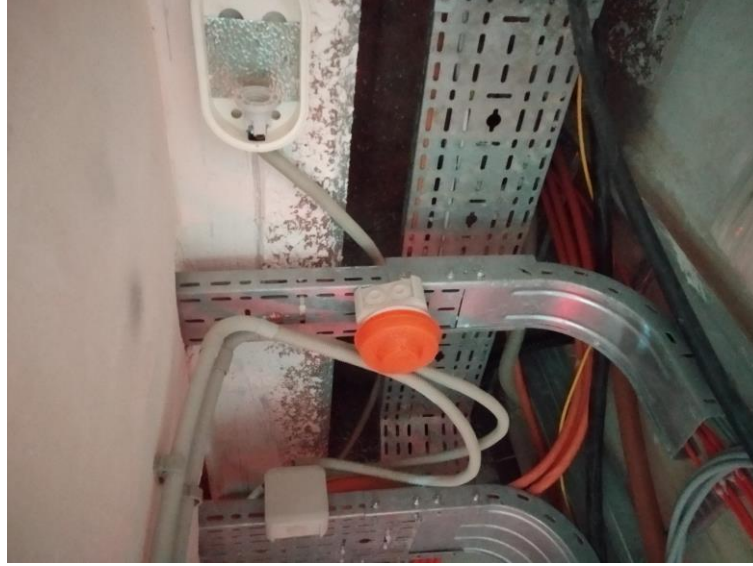
**İlgili Mevzuat: İŞYERİ BİNA VE EKLENTİLERİNDE UYGULANACAK ASGARİ SAĞLIK VE GÜVENLİK ŞARTLARI**

12 - Yangın söndürme ekipmanları her zaman kullanıma hazır bulundurulur, bu ekipmanların mevzuatın öngördüğü periyotlarda bakımı ve kontrolü yapılır. Yangın söndürme ekipmanları kolay kullanılabilir nitelikte olur, görünür ve kolay erişilir yerlere konulur ve bu ekipmanların önlerinde engel bulundurulmaz.

1.6. Çatı kapısı eşik mermeri yerinde değildir.



1.7. Yangın dedektörlerinin muhafazaları çıkarılmamıştır.



**İlgili Mevzuat: Binaların Yangından Korunmasına Dair Yönetmelik**

**MADDE 75-** (1) Yangın algılama ve uyarı sisteminin, el ile, otomatik olarak veya bir söndürme sisteminden aldığı uyarılardan biri veya birkaçı ile devreye girmesi gerekir.

1.8. Şantiye geçici elektrik hattı ile beslenmektedir.





1.9. Elektrik panolarının önünde kauçuk paspas bulunmamaktadır.



**İlgili Mevzuat: ELEKTRİK TESİSLERİ EMNİYET YÖNETMELİĞİ**

**Madde 274:**

Toprak ile potansiyel farkı 42 volttan fazla olan alternatif gerilimli Elektrik tabloları, özel yerlerde bulundurulacak ve bu yerlerin tabanı akım geçirmeyen malzemeden yapılmış veya bu cins malzeme (İZOLE HALI) ile kaplanmış olacaktır.

**Madde 277:**

Atölye, tesis içinde veya işçilerin erişebileceği yerlerde bulunan dağıtım tabloları, panoları ile kontrol tertibatı ve benzeri tesisat, kilitli dolap içine konulacak, bunların tabanı elektrik akımı geçirmeyen (İZOLE HALI ) malzeme ile kaplanacaktır.

1.10. Muhtelif elektrik panolarının önünde uyarı etiketleri bulunmamaktadır.



## İlgili Mevzuat: ELEKTRİK KUVVETLİ AKIM TESİSLERİ YÖNETMELİĞİ

### Madde 35:

g-Bu Yönetmelikte istenilen uyarma levhaları, uyarma yazıları, etiketler vb. tesislere kolayca okunulabilecek biçimde yerleştirilmelidir.

## 2. Konut Katları

2.1. Yük asansörü kapı boşluk ayarlaması yapılmamıştır.



2.2. Blok elektrik odaları natamamdır, imalat süreci devam etmektedir.





- 2.3. Yangın ihbar sistemi yazılımı, şifresi ve senaryosu imalatçı firmadan temin edilecektir.
- 2.4. Yangın ihbar sistemi devrede değildir.



**İlgili Mevzuat: Binaların Yangından Korunmasına Dair Yönetmelik**

**MADDE 75-** (1) Yangın algılama ve uyarı sisteminin, el ile, otomatik olarak veya bir söndürme sisteminden aldığı uyarılardan biri veya birkaçı ile devreye girmesi gerekir.

- 2.5. Sosyal tesis imalat süreci devam etmektedir.





2.6. Site girişı, CCTV odası imalat süreci devam etmektedir.





2.7. Su sayacı kutusu yapılmamıştır.



2.8. Genel olarak boya eksiklikleri vardır

### 3. Bodrum Katlar

3.1. -1, -2 ve -3 Bodrum katlarında imalat devam etmektedir.





3.2. Mekanik oda adresleme işlemleri yapılmamıştır, eksik motor sürücü vardır.



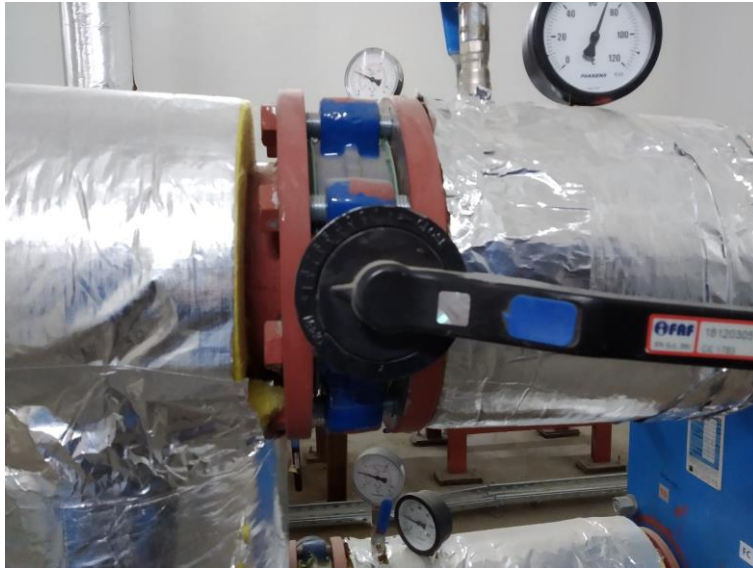


3.3. Mekanik oda genel temizliđi yapılmamıřtır.





3.4. Eşanjör giriş çıkış hattı arasında basınç farkı normal değer in üzerindedir.





Teknik olarak eşanjör giriş ve çıkış hatları arasındaki basınç farkı max 0,3 bar olmalıdır.

### 3.5. Üst zon ısıtma sisteminde imalat eksikliği vardır.



3.6. Pislik tutucuya tahliye hattı döşenmemiş ve gidere bağlanmamıştır.



Bakım veya arıza onarım süreçlerinin daha düzenli ve temiz olması ve cihazlara zarar vermeden müdahale edilebilmesi için pislik tutucuların su giderine boru veya pimaş aracılığı ile bağlanması tavsiye edilir.

3.7. Kazan hattında nötürize tankı bulunmamaktadır.



3.8. Baca gazı analiz raporları, topraklama/paratoner ölçümleri, iç tesisat uygunluk raporları talep edilecektir.

3.9. Doğalgaz boruları sarıya boyanmamıştır.



### İlgili Mevzuat: İSG TÜZÜĞÜ

**Madde 482** - Boru tesisatındaki borular, vanalar, supaplar ve bunlarla ilgili parçalar, taşındıkları maddelere göre ayrı renklerde boyanacak ve kolay görülebilen yerlere belirti işaretleri konulacak ve kollu veya saplı vana ve muslukların üzerinde, bunların açık veya kapalı olduklarını gösteren işaret veya tertibat bulunacaktır.

3.10. Mekanik odada yangın ihbar sistemi bulunmamaktadır.



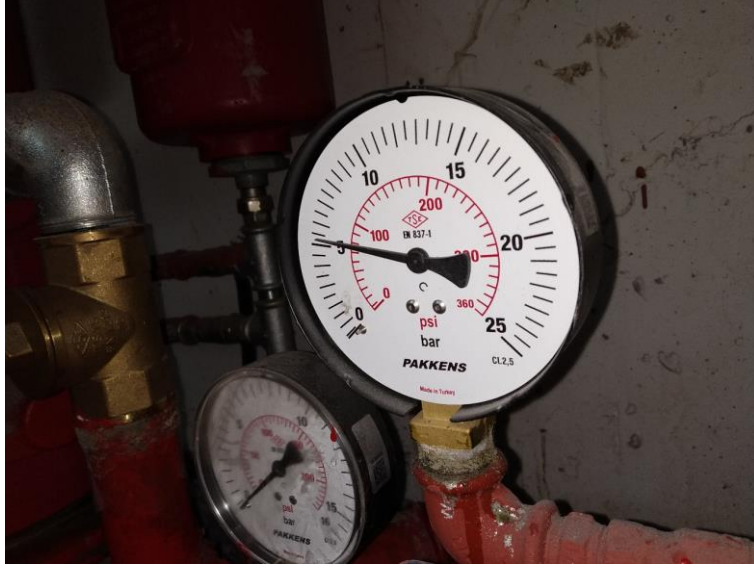
3.11. Dilatasyon geçişleri kapatılmamıştır.



3.12. Yangın söndürme hattında bulunan kompensatörlerdeki armut kelepçeler ve tijler iptal edilmelidir.



3.13. Yangın pompa sisteminde camsız manometre bulunmaktadır.



### 3.14. Yangın söndürme sistemi devreye alınmamıştır.



### İlgili Mevzuat: İŞYERİ BİNA VE EKLENTİLERİNDE UYGULANACAK ASGARİ SAĞLIK VE GÜVENLİK ŞARTLARI

12 - Yangın söndürme ekipmanları her zaman kullanıma hazır bulundurulur, bu ekipmanların mevzuatın öngördüğü periyotlarda bakımı ve kontrolü yapılır. Yangın söndürme ekipmanları kolay kullanılabilir nitelikte olur, görünür ve kolay erişilir yerlere konulur ve bu ekipmanların önlerinde engel bulundurulmaz.

### 3.15. Yangın depo kapasitesi projeden kontrol edilecektir.







3.16. Yangın söndürme sistemi teknik şartname onayı kontrol edilecektir.



3.17. Havuz pompaları montajı yapılmamıştır.

